

# 关于疫苗 请理性待之

日前,山东非法经营疫苗案引发了全社会对于疫苗安全性的关注,“5.7亿元未严格冷藏疫苗流入全国多个省份”的消息,让很多路桥人跟着困惑,路桥的疫苗安全吗?还能放心地去接种吗?3月28日,记者走访了区疾病预防控制中心,得到的答案是肯定的。

□本报记者 梁 佳 文/摄



## 1 受“问题疫苗”影响 公众信任打折扣

事关全区公众健康安全,路桥卫计部门在山东非法经营疫苗案经媒体曝光之初,就以积极的态度在应对。该部门高度重视,区疾病预防控制中心时刻与省、市疾控中心保持联系,密切关注疫苗排查结果,未发现涉案的问题疫苗流入我区。同时,该部门通过微信公众平台进行解释,并做了疫苗相关知识的科普。

尽管如此,受山东非法经营疫苗案中“问题疫苗”的影响,以及微信朋友圈里连篇“振振有词”的指责文章,“不明真相”的人们将矛头直指疫苗,不解、疑惑,更有甚者“谈疫苗色变”。

连续多日,金清一育儿群里的年轻父母们都在讨论和疫苗有关的话题,他们关心的是,还能打疫苗吗?“不是说有问题吗?都不知道要不要打。”“据说今天区市场监督管理局的工作人员去区疾控中心查了,没问题。”“打了有打了的好处,何况现在跟以前也不能比,以前是没得打。”“我还是再等等看吧,确定没问题了,再带孩子去打。”……面对疫苗,很多家长显得犹豫不决。

“我一直在关注,也留意到‘疫苗之殇’这样的字眼,但再仔细看就会发现,文章里面谈的是‘黑疫苗’的事情,实在是与‘问题疫苗’讲的不是同一件事,这一次拿出来讲,难免让人觉得有‘炒作’、让疫苗‘背黑锅’之嫌。”区疾病预防控制中心免疫规划管理科科长王文宇愤慨道。

最近,他经常接到关于“疫苗到底该不该打”的咨询电话,所幸打电话咨询的人在通过他一番解释后,都能理性对待“疫苗接种”这件事。而令他沮丧的是,这段时间,各镇(街道)预防接种门诊预约出去的疫苗接种对象,有不少没有按时接种,也就是说,部分市民对于疫苗的疑虑并未彻底消除。



## 2 区疾控中心:信心源于规范

虽说记者平日里对疫苗了解不多,但当揭开不解的面纱,发现关于疫苗,无论是来源、运输过程,还是储存环节,区疾病预防控制中心都是相当自信的。

“此次‘问题疫苗’事件并未涉及生产环节,而是主要发生在疫苗的储存和分发环节上。也就是说,主要是存在监管方面的漏洞。”区疾病预防控制中心副主任何朝阳介绍道,“因为预见到接种门诊可直接采购,可能存在漏洞,早在2005年开始,我省疾控系统就按照政府集中采购要求,委托省政府招标中心统一招标采购疫苗,实施从省、市、县(区)疾控中心到基层预防接种单位的方式逐级供应。”

也就是说,路桥所有的一类、二类疫苗均向上级疾控部门购进,并下拨到各预防接种单位进行销售,并不存在接种单位私自进苗的情况。“可以说,对于疫苗质量,我们是有保证、有自信的。另外,疫苗接种情况还实行‘每日一对’,接种数量与相关系统中的

账目必须对得上号。”何朝阳说。

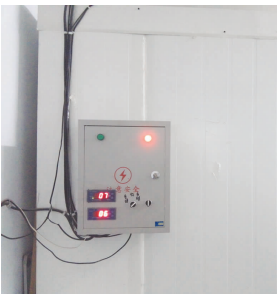
在疫苗的验收、储存、调拨、运输过程中,区疾病预防控制中心严格按照国家相关要求,全程使用疫苗冷藏运输车进行配送,中间有实时测温监控系统,确保疫苗全程处于2-8℃的冷链。货到后由经办人和冷库管理人员共同办理入库手续,收货时应核对疫苗的运输设备、时间、温度记录等资料,并对疫苗品种、剂型、批准文号、数量、规格、批号、有效期、供货单位、生产厂家等内容进行验收,做好记录,符合要求后方可入库,并将随货同行单和入库单各一份报财务科。根据各镇(街道)用苗计划,每月10日前将所需疫苗送至各接种点,在供应或分发疫苗时必须提供相关资料和证明文件。

为了保障疫苗的安全有效,他们对疫苗储存实施温度信息化监测。记者步入区疾病预防控制中心的疫苗储存仓库,便觉比室外冷上几度。进入仓库后的门口处,放着一份写得满满当当的表格。免疫规划管理科的邢

威妮目前负责疫苗冷链管理工作,每天上午、下午各一次,她都要监测仓库的环境温度和仓库里冷库、冷柜的温度,并记录其运转情况,登记在这份《浙江省冷链测温记录表》上。

与此同时,在仓库的墙面上,随处可见温度监测器,呈现着当前的实时温度,6-7℃不等。王文宇介绍,仓库里的温度情况是与工作人员手机相连的,如果显示异常,就近的工作人员会第一时间到仓库进行调整,确保仓库里保持适宜的温度。“尽管温度监测系统根据室内温度自动进行调整,但我们的手机依然保持24小时开机,随时待命。”正说着,冷库里突然响起机器运作的轰鸣声,王文宇告诉记者,这是制冷机运行的声音,正是温度监测系统在自动调整。

据悉,近日区疾病预防控制中心将改变原有的疫苗储存温度监测方法,对全区所有接种单位安装疫苗冷链智能监控系统,以便于及时发现问题,及时联系处理,确保冷链时时有效运转。



## 3 对于疫苗, 理应知之而非猜测

“话说回来,当前很多人对于疫苗依然存在疑虑,但这其中主要的原因还是在于对疫苗缺乏了解。”何朝阳道出内心想法,他希望人们能更加理性地看待疫苗,以及疫苗接种这件事。

据悉,目前,国内的疫苗分为一类疫苗和二类疫苗。一类疫苗是政府免费向公民提供,公民应当依照政府规定受种的疫苗,二类疫苗是指由公民自费并且自愿受种的其他疫苗。此次山东非法经营疫苗案涉及的“问题疫苗”均为二类疫苗,包括儿童用脑膜炎、水痘、脊髓灰质炎等疫苗和成人用流感、狂犬病、甲肝等疫苗共计25种。

需要明确区分的是,涉案的所谓“问题疫苗”,并非制假、售假,它们都是正规疫苗厂家生产的合格真疫苗,其主要问题是未经冷链储运、临近保质期,在流通过程中存在过期、变质的风险。据世界卫生组织回应,接种过期或不当储存的疫苗应不会产生任何额外的副作用和毒性反应风险。一般情况下,接种过期或不当处理的疫苗后,人体对疫苗针对的疾病可能不产生免疫能力,因此应重新接种疫苗。由于不同疫苗可预防疾病在不同年龄阶段所产生的风险不同,所以不是所有疫苗都有必要重新接种,具体应根据实际情况,咨询预防接种点的专业人员。

直到今天,很多人对于预防接种的认知还是停留在“打一针,停留观察一阵,然后回家”的一般流程上,但接种疫苗,并非“打一针完事”这么简单。每一支进入疾控系统的疫苗,它什么时候送来,送来的过程中温度什么状态,什么品种等都有完整的接受记录。与此同时,一名儿童打了多少针,什么时间打什么疫苗,什么批号,哪个企业,接种卡或电子信息,全都有记录。一支药上有一个批号,这个批号打到哪个孩子身上,都可追溯。

## 4 建议:疫苗接种,很有必要

不同于担忧的人群,有些人不敢想象的是,如果没有疫苗,如今的世界会是怎样一番模样。

中国工程院院士钟南山在谈到疫苗时表示,疫苗产生的毒副作用几率非常低,应该打的疫苗,特别是很多孩子应该打的疫苗,人们因为担忧产生副作用而不打,这很不恰当。他说:“山东疫苗事件暴露出疫苗工作存在管理监控不到位的问题,但不能因为这件事就毁掉整个中国的疫苗防疫工作。几十年来,中国在消灭灰质炎、百日咳等方面取得了很大的成绩。”

世界卫生组织表示,中国儿童与全球其他儿童一样,需要疫苗的保护,避免感染疫苗可预防疾病。中国免疫规划可保护儿童免于患12种传染性疾病。除极少数儿童因医学原因无法接种疫苗之外,所有儿童都应根据常规免疫程序接种疫苗。接种疫苗是保护儿童避免感染疫苗可预防疾病的最安全途径。

接种疫苗要科学,为人父母者更要对孩子和社会负责,坚持按照正规程序,选择正规疫苗接种单位,让孩子接种安全有效的疫苗,而不是随便放弃接种疫苗。

宝爸宝妈们要多留个心眼,在给宝宝进行预防接种之前,最主要的是确定宝宝的健康状况。比如,宝宝近几天有没有接触过正在患传染病的人,有没有发热、拉肚子、咳嗽等症状,以便在给宝宝接种时告诉医生,作为能否进行预防接种的参考。接种后,务必观察半个小时再离开接种点。

此外,何朝阳也提醒市民,一类苗与二类苗是相对的,在国家财政允许、并且疫苗可以足够供应的情况下,二类苗也将会变为一类苗。二类苗是对一类苗的重要补充,许多二类苗针对的疾病发病率很高,危害很大,如水痘等。父母只要经济上负担得起,结合孩子的健康状况,可以接种的,应尽量给孩子接种更多的二类疫苗。